

Reg. No. : .....

**S-2268**

Name : .....

**SECOND YEAR HIGHER SECONDARY  
SAY / IMPROVEMENT EXAMINATION, JUNE – 2023**

Part – III

Time : 2½ Hours

**ECONOMICS**

Cool-off time : 15 Minutes

Maximum : 80 Scores

**(Hearing Impaired)****General Instructions to Candidates :**

- There is a 'Cool-off time' of 15 minutes in addition to the writing time.
- Use the 'Cool-off time' to get familiar with questions and to plan your answers.
- Read questions carefully before answering.
- Read the instructions carefully.
- Calculations, figures and graphs should be shown in the answer sheet itself.
- Malayalam version of the questions is also provided.
- Give equations wherever necessary.
- Electronic devices except non-programmable calculators are not allowed in the Examination Hall.

**വിദ്യാർത്ഥികൾക്കുള്ള പൊതുനിർദ്ദേശങ്ങൾ :**

- നിർദ്ദിഷ്ട സമയത്തിന് പുറമെ 15 മിനിറ്റ് 'കൂൾ ഓഫ് ടൈം' ഉണ്ടായിരിക്കും.
- 'കൂൾ ഓഫ് ടൈം' ചോദ്യങ്ങൾ പരിചയപ്പെടാനും ഉത്തരങ്ങൾ ആസൂത്രണം ചെയ്യാനും ഉപയോഗിക്കുക.
- ഉത്തരങ്ങൾ എഴുതുന്നതിന് മുമ്പ് ചോദ്യങ്ങൾ ശ്രദ്ധാപൂർവ്വം വായിക്കണം.
- നിർദ്ദേശങ്ങൾ മുഴുവനും ശ്രദ്ധാപൂർവ്വം വായിക്കണം.
- കണക്ക് കൂട്ടലുകൾ, ചിത്രങ്ങൾ, ഗ്രാഫുകൾ, എന്നിവ ഉത്തരപേപ്പറിൽ തന്നെ ഉണ്ടായിരിക്കണം.
- ചോദ്യങ്ങൾ മലയാളത്തിലും നൽകിയിട്ടുണ്ട്.
- ആവശ്യമുള്ള സ്ഥലത്ത് സമവാക്യങ്ങൾ കൊടുക്കണം.
- പ്രോഗ്രാമുകൾ ചെയ്യാനാകാത്ത കാൽക്കുലേറ്ററുകൾ ഒഴികെയുള്ള ഒരു ഇലക്ട്രോണിക് ഉപകരണവും പരീക്ഷാഹാളിൽ ഉപയോഗിക്കുവാൻ പാടില്ല.



Answer any 8 questions from 1 to 10. Each carries 1 score.

(8 × 1 = 8)

1. An example for Micro Economics
  - (a) Price level
  - (b) Inflation
  - (c) National income
  - (d) Price of a pen
  
2. Correct equation of the budget line
  - (a)  $P_1X_1 + P_2X_2 > M$
  - (b)  $P_1X_1 + P_2X_2 = M$
  - (c)  $P_1X_1 + P_2X_2 < M$
  - (d)  $P_1X_1 \div P_2X_2 = M$
  
3. The cost which does not change as the output changes :
  - (a) Fixed Cost
  - (b) Total Cost
  - (c) Variable Cost
  - (d) Average Cost
  
4.  $\frac{\text{Change in output}}{\text{Change in input}}$  is called
  - (a) Total Product
  - (b) TP and MP
  - (c) Marginal Product
  - (d) Average Product
  
5. The minimum profit needed for a firm to exist :
  - (a) Super-normal Profit
  - (b) Normal profit
  - (c) Both (a) and (b)
  - (d) None
  
6. NDP is
  - (a) GNP – Depreciation
  - (b) GNP + Depreciation
  - (c) GDP – Depreciation
  - (d) GDP + Depreciation
  
7. The exchange system which existed before the introduction of money is \_\_\_\_\_.
  
8.  $MPC + MPS =$  \_\_\_\_\_.
  - (a) 1
  - (b) 0
  - (c) -1
  - (d) > 0

1 മുതൽ 10 വരെയുള്ള ചോദ്യങ്ങളിൽ ഏതെങ്കിലും 8 എണ്ണത്തിന് ഉത്തരം എഴുതുക.

1 സ്കോർ വീതം.

(8 × 1 = 8)

1. സൂക്ഷ്മ സാമ്പത്തിക ശാസ്ത്രത്തിന് ഒരു ഉദാഹരണം
  - (a) വില നിലവാരം
  - (b) പണപ്പെരുപ്പം
  - (c) ദേശീയ വരുമാനം
  - (d) ഒരു പേനയുടെ വില
  
2. ബജറ്റ് രേഖയുടെ ശരിയായ സമവാക്യം
  - (a)  $P_1X_1 + P_2X_2 > M$
  - (b)  $P_1X_1 + P_2X_2 = M$
  - (c)  $P_1X_1 + P_2X_2 < M$
  - (d)  $P_1X_1 \div P_2X_2 = M$
  
3. ഉൽപ്പന്നത്തിന്റെ മാറ്റത്തിനനുസരിച്ച് മാറാത്ത ചെലവ്:
  - (a) സ്ഥിര ചെലവ്
  - (b) മൊത്തം ചെലവ്
  - (c) വിഭേദക ചെലവ്
  - (d) ശരാശരി ചെലവ്
  
4.  $\frac{\text{ഉൽപ്പന്നത്തിലെ മാറ്റം}}{\text{അസംസ്കൃത വസ്തുക്കളിലെ മാറ്റം}}$  ഇത് അറിയപ്പെടുന്നത്.
  - (a) ആകെ ഉൽപ്പന്നം
  - (b) TP യും MP യും
  - (c) സീമാന്ത ഉൽപ്പന്നം
  - (d) ശരാശരി ഉൽപ്പന്നം
  
5. ഒരു ഉൽപ്പാദക യൂണിറ്റിന് നിലനിൽക്കാൻ ആവശ്യമായ മിനിമം ലാഭം :
  - (a) അമിത ലാഭം
  - (b) സാധാരണ ലാഭം
  - (c) (a) യും (b) യും
  - (d) ഇവ ഒന്നും അല്ല
  
6. NDP എന്നത്
  - (a) GNP - തേയ്മാനം
  - (b) GNP + തേയ്മാനം
  - (c) GDP - തേയ്മാനം
  - (d) GDP + തേയ്മാനം
  
7. പണം നിലവിൽവരുന്നതിന് മുമ്പ് നിലനിന്നിരുന്ന വിനിമയ സമ്പ്രദായം \_\_\_\_\_ ആണ്.
  
8.  $MPC + MPS =$  \_\_\_\_\_.
  - (a) 1
  - (b) 0
  - (c) -1
  - (d) > 0

9. Find the public good
- (a) Cars (b) Food items  
(c) Clothes (d) Roads
10. Price of one currency in terms of another currency is called \_\_\_\_\_.

**Answer any 4 questions from 11 to 15. Each carries 2 scores.**

**(4 × 2 = 8)**

11. Find the substitute goods from the goods given :  
Pen & Ink, Tea & Coffee, Shoe & Socks, Bricks & Cement
12. Name the two forces which determines market equilibrium.
13. Match the following :

A	B
(i) Stock	(a) Point of time
(ii) Flow	(b) Period of time

14. Write any two functions of money.
15. Fill the columns property :

No.	Particulars	Nature of Budget
(1)	Revenue = Expenditure	Balanced
(2)	Revenue > Expenditure	_____
(3)	Revenue < Expenditure	_____

**Answer any 4 questions from 16 to 20. Each carries 3 scores.**

**(4 × 3 = 12)**

16. Mention the properties of Indifference curve.
17. (a) Distinguish between short period and long period.  
(b) Name the short period production function.

9. പൊതു സാധനം കണ്ടെത്തുക.  
 (a) കാറുകൾ (b) ഭക്ഷ്യ വസ്തുക്കൾ  
 (c) വസ്ത്രങ്ങൾ (d) റോഡുകൾ
10. മറ്റൊരു കറൻസിയുമായി ബന്ധപ്പെടുത്തി ഒരു കറൻസിയുടെ വിലനിർണ്ണയത്തെ \_\_\_\_\_ എന്നു വിളിക്കുന്നു.

**11 – 15 വരെയുള്ള ചോദ്യങ്ങളിൽ ഏതെങ്കിലും 4 എണ്ണത്തിന് ഉത്തരം എഴുതുക.**

**2 സ്കോർ വീതം.**

**(4 × 2 = 8)**

11. താഴെ നൽകിയിട്ടുള്ള വസ്തുക്കളിൽ നിന്നും പ്രതിസ്ഥാപന വസ്തുക്കളെ കണ്ടെത്തുക :  
 പേനയും മഷിയും, ചായയും കോഫിയും, ഷുവും സോക്സും, ഇഷ്ടികയും സിമിന്റും
12. വിപണി സന്തുലിതാവസ്ഥ നിർണ്ണയിക്കുന്ന രണ്ട് ശക്തികളുടെ പേരുകൾ എഴുതുക.
13. ചേരുംപടി ചേർക്കുക :

A	B
(i) ശേഖരം	(a) പ്രത്യേക സമയം
(ii) പ്രവാഹം	(b) കാലയളവ്

14. പണത്തിന്റെ ഏതെങ്കിലും രണ്ട് ധർമ്മങ്ങൾ എഴുതുക.
15. കോളങ്ങൾ കൃത്യമായി പൂരിപ്പിക്കുക :

നമ്പർ	വിവരണം	ബജറ്റിന്റെ സ്വഭാവം
(1)	വരവ് = ചെലവ്	സന്തുലിതം
(2)	വരവ് > ചെലവ്	_____
(3)	വരവ് < ചെലവ്	_____

**16 – 20 വരെയുള്ള ചോദ്യങ്ങളിൽ ഏതെങ്കിലും 4 എണ്ണത്തിന് ഉത്തരം എഴുതുക.**

**3 സ്കോർ വീതം.**

**(4 × 3 = 12)**

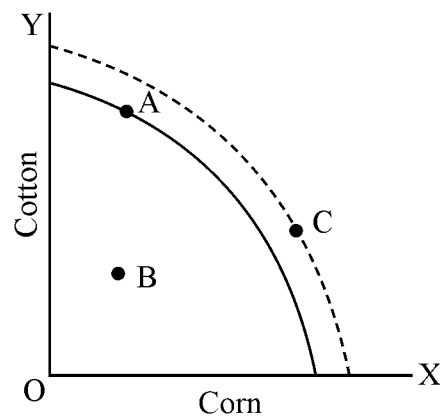
16. നിസ്സംഗതാ വക്രത്തിന്റെ പ്രത്യേകതകൾ എഴുതുക.
17. (a) ഹ്രസ്വകാലയളവും, ദീർഘകാലയളവും തമ്മിലുള്ള വ്യത്യാസം എഴുതുക.  
 (b) ഹ്രസ്വകാലയളവിലെ ഉൽപ്പാദന ധർമ്മത്തിന്റെ പേര് എഴുതുക.

18. “Large number of buyers and sellers” is a feature of perfect competition. Write any three other features of perfect competition.
19. Write the suitable terms for the following :
- (a) Calculation of GNP at current price.
  - (b) Calculation of GNP at constant price.
  - (c)  $\frac{\text{Nominal GDP}}{\text{Real GDP}}$
20. (a) Define Balance of Payment.
- (b) Name two accounts in Balance of payment.

**Answer any 4 questions from 21 to 25. Each carries 4 scores.**

**(4 × 4 = 16)**

21. (a) Define production possibility curve.
- (b) Mark the following in the given PPC :
- (i) Under utilisation of resources
  - (ii) Fuller utilisation of resources
  - (iii) Growth of resources



18. “ധാരാളം വാങ്ങുന്നവരും, വിൽക്കുന്നവരും” എന്നത് പൂർണ്ണ കിടമർസര കമ്പോളത്തിന്റെ ഒരു പ്രത്യേകത ആണ്. പൂർണ്ണകിടമർസര കമ്പോളത്തിന്റെ മറ്റ് മൂന്ന് പ്രത്യേകതകൾ എഴുതുക.

19. താഴെ നൽകിയിട്ടുള്ള വിവരങ്ങൾക്ക് അനുയോജ്യമായ പദങ്ങൾ എഴുതുക :

(a) തനതുവർഷത്തെ വിലയിൽ GNP കണക്കാക്കൽ

(b) സ്ഥിരവിലയിൽ GNP കണക്കാക്കൽ

(c)  $\frac{\text{നാമമാത്ര GDP}}{\text{യഥാർത്ഥ GDP}}$

20. (a) അടവ് ശിഷ്ടം നിർവചിക്കുക.

(b) അടവ് ശിഷ്ടത്തിലെ രണ്ട് അക്കൗണ്ടുകളുടെ പേരുകൾ എഴുതുക.

21 മുതൽ 25 വരെയുള്ള ചോദ്യങ്ങളിൽ ഏതെങ്കിലും 4 എണ്ണത്തിന് ഉത്തരം എഴുതുക.

4 സ്കോർ വീതം.

(4 × 4 = 16)

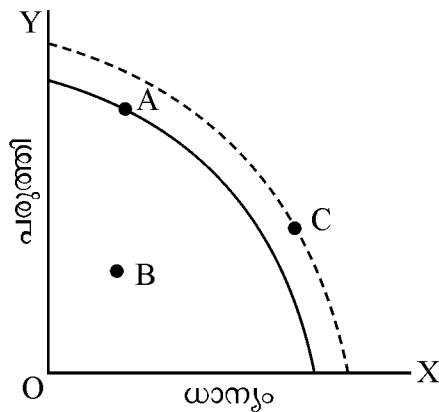
21. (a) ഉൽപ്പാദന സാധ്യതാ വക്രം എന്തെന്ന് നിർവചിക്കുക.

(b) താഴെ വരച്ചിട്ടുള്ള PPC യിൽ നൽകിയിട്ടുള്ള വിവരങ്ങൾ രേഖപ്പെടുത്തുക :

(i) വിഭവങ്ങളുടെ അപൂർണ്ണമായ ഉപയോഗം

(ii) വിഭവങ്ങളുടെ പൂർണ്ണ ഉപയോഗം

(iii) വിഭവങ്ങളുടെ വളർച്ച

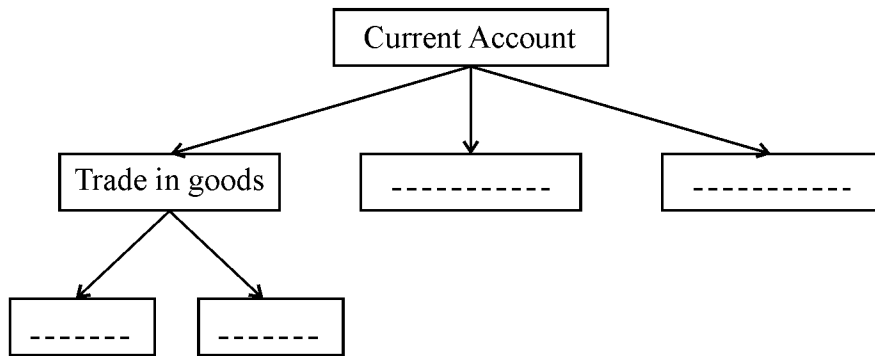


22. Fill the columns :

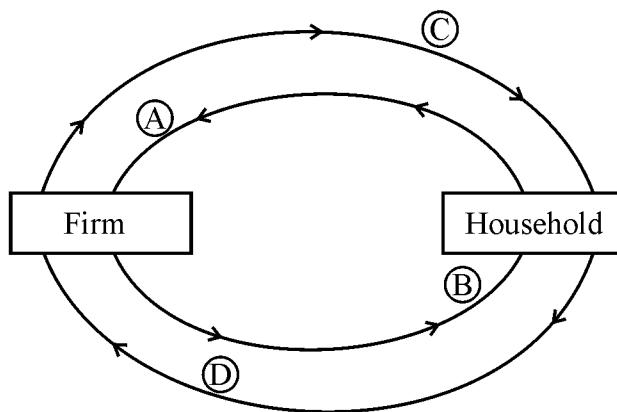
Shift in Demand	Shift in Supply	Quantity	Price
Leftward	Leftward	_____	Increase, Decrease or Constant
Rightward	Rightward	Increase	_____
Leftward	Rightward	Increase, Decrease or Constant	_____
Rightward	Leftward	_____	Increase

23. Write the four major sectors in an economy.

24. Fill the columns :



25. Mark various flows in the diagram.



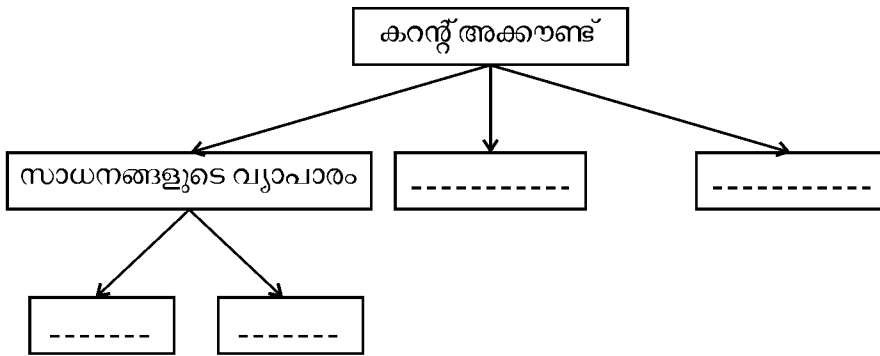


22. കോളങ്ങൾ പൂർത്തീകരിക്കുക :

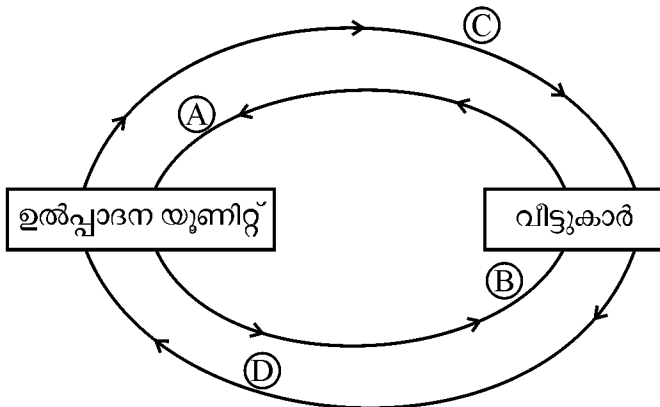
ചോദന മാറ്റം	പ്രദാന മാറ്റം	അളവ്	വിധി
ഇടത് വശം	ഇടത് വശം	_____	കൂടുന്നു, കുറയുന്നു മാറ്റമില്ലാതിരിക്കാം
വലത് വശം	വലത് വശം	കൂടുന്നു	_____
ഇടതു വശം	വലത് വശം	കൂടാം, കുറയാം, മാറ്റം ഇതാതിരിക്കാം	_____
വലതു വശം	ഇടതുവശം	_____	കൂടുന്നു

23. ഒരു സമ്പദ് വ്യവസ്ഥയിലെ നാല് പ്രധാന മേഖലകളുടെ പേരുകൾ എഴുതുക.

24. കോളങ്ങൾ പൂരിപ്പിക്കുക :



25. ചിത്രത്തിൽ കാണിച്ചിട്ടുള്ള വിവിധ പ്രവാഹങ്ങൾ അടയാളപ്പെടുത്തുക.



**Answer any 4 questions from 26 to 30. Each carries 5 scores.**

**(4 × 5 = 20)**

26. (a) Define Budget line.  
 (b) Draw a Budget line if a consumer has an income of ₹ 500, the price of good X ₹ 100 and good Y ₹ 50.
27. (a) What is price elasticity of demand ?  
 (b) Compare the price elasticity of demand :

Price (₹)	Demand (Kg.)
100	02
150	01

28. Write the various profit maximisation conditions of a firm under perfect competition.
29. (a) Write the components of Aggregate demand in a two sector economy.  
 (b) Distinguish between MPC and MPS.  
 (c) Write the equation of investment multiplier.
30. Classify the following in to Revenue receipts and Capital receipts.  
 Loans, Disinvestment, Income tax, GST, Borrowing, Fines, Fees, Sale of assets, Corporation tax, Wealth tax

**Answer any 2 questions from 31 to 33. Each carries 8 scores.**

**(2 × 8 = 16)**

31. Explain the law of variable proportions with the help of a diagram.
32. National income of a country can be calculated by using three methods. One is production method. Explain the other two methods.
33. Explain the various measures adopted by the Central Bank to control money supply in an economy.

(Hint : Bank, Rate, \_\_\_\_\_)

\_\_\_\_\_

**26 മുതൽ 30 വരെയുള്ള ചോദ്യങ്ങളിൽ ഏതെങ്കിലും 4 എണ്ണത്തിന് ഉത്തരം എഴുതുക.  
5 സ്കോർ വീതം. (4 × 5 = 20)**

- 26. (a) ബജറ്റ് രേഖ നിർവചിക്കുക.
- (b) ഒരു ഉപഭോക്താവിന്റെ വരുമാനം 500 രൂപ, X എന്ന സാധനത്തിന്റെ വില 100 രൂപ, Y എന്ന സാധനത്തിന്റെ വില 50 രൂപയും ആയാൽ ബജറ്റ് രേഖ വരയ്ക്കുക.
- 27. (a) എന്താണ് ചോദനത്തിന്റെ വില ഇലാസ്റ്റിക്ത ?
- (b) ചോദനത്തിന്റെ വില ഇലാസ്റ്റിക്ത കണ്ടുപിടിക്കുക :

വില (രൂപയിൽ)	ചോദനം (കിലോഗ്രാമിൽ)
100	02
150	01

- 28. പൂർണ്ണമർസര കമ്പോളത്തിൽ ഉൽപ്പാദക യൂണിറ്റുകൾ ലാഭം പരമാവധി ആകുന്ന വിവിധ അവസ്ഥകൾ എഴുതുക.
- 29. (a) രണ്ട് മേഖലകൾ മാത്രമുള്ള ഒരു സമ്പദ് വ്യവസ്ഥയിലെ മൊത്തം ചോദനത്തിന്റെ ഘടകങ്ങൾ ഏതെല്ലാം എന്ന് എഴുതുക.
- (b) MPC, MPS എന്നിവ തമ്മിലുള്ള വ്യത്യാസം കുറിക്കുക.
- (c) നിക്ഷേപ ഗുണകത്തിന്റെ സമവാക്യം എഴുതുക.

30. താഴെ നൽകിയിട്ടുള്ളവ റവന്യൂവരുമാനം, ക്യാപിറ്റൽ വരുമാനം എന്നിങ്ങനെ തരം തിരിക്കുക.  
ലോണുകൾ, ഡിസ്കൗണ്ടിംഗ്, വരുമാന നികുതി, GST, കടംവാങ്ങൽ, ഫൈനുകൾ, ഫീസ്, ആസ്തികളുടെ വിൽപന, കോർപ്പറേഷൻ നികുതി, വെൽത്ത് നികുതി.

**31 മുതൽ 33 വരെയുള്ള ചോദ്യങ്ങൾ ഏതെങ്കിലും 2 എണ്ണത്തിന് ഉത്തരം എഴുതുക.  
8 സ്കോർ വീതം. (2 × 8 = 16)**

- 31. വിഭേദക അനുപാത നിയമം ഒരു ചിത്രത്തിന്റെ സഹായത്താൽ വിശദീകരിക്കുക.
- 32. ഒരു രാജ്യത്തിന്റെ ദേശീയവരുമാനം മൂന്ന് രീതികളിൽ കണക്കാക്കാം. ഒന്ന് ഉൽപ്പാദന രീതിയാണ്. മറ്റ് രണ്ട് രീതികൾ വിശദീകരിക്കുക.
- 33. ഒരു സമ്പദ് വ്യവസ്ഥയിലെ പണപ്രദാനം നിയന്ത്രിക്കുന്നതിനായി കേന്ദ്ര ബാങ്ക് ഉപയോഗിക്കുന്ന വിവിധ രീതികൾ വിശദമാക്കുക.  
(സൂചന : ബാങ്ക് നിരക്ക്, \_\_\_\_\_)

